



คู่มือการปฏิบัติงาน การจัดเก็บรายได้

กองคลัง

องค์การบริหารส่วนตำบลท่ากระต่ายทอง
อำเภอพรานกระต่าย จังหวัดกำแพงเพชร

คำนำ

คู่มือการปฏิบัติงานตำแหน่งนักวิชาการจัดเก็บรายได้ เป็นเอกสารที่จัดทำขึ้น เพื่อเป็นข้อมูลเบื้องต้นในการจัดเก็บรายได้และให้ง่ายต่อการปฏิบัติงานเพื่อให้ผู้ปฏิบัติงานสามารถนำไปใช้ในการจัดเก็บรายได้ ด้วยองค์การบริหารส่วนตำบลถ้ากระต่ายทอง ซึ่งมีอำนาจหน้าที่ในการดำเนินการจัดเก็บรายได้ที่ต้องจัดเก็บเอง ซึ่งประกอบด้วย ภาษีที่ดินและสิ่งสร้าง ภาษีป้าย ค่าธรรมเนียม ใบอนุญาตต่าง ๆ ซึ่งการจัดเก็บรายได้ทุกประเภทจะมีประสิทธิภาพได้ จะต้องครอบคลุมถึงขั้นตอนการปฏิบัติที่จะดำเนินการจัดเก็บรายได้

ดังนั้น เพื่อให้การจัดเก็บภาษีที่ดินและสิ่งปลูกสร้าง ภาษีป้าย ค่าธรรมเนียม ใบอนุญาตต่าง ๆ ทุกประเภทดำเนินการเป็นไปด้วยความเรียบร้อยถูกต้องทันตามกำหนดระยะเวลาและเก็บรายได้ให้มีประสิทธิภาพประสิทธิผลองค์การบริหารส่วนตำบลถ้ากระต่ายทอง จึงได้กำหนดแนวทางการปฏิบัติงานด้านการจัดเก็บรายได้ ประจำปีงบประมาณ ๒๕๖๖ เพื่อให้การปฏิบัติงานบรรลุเป้าหมายสูงสุดตามที่วางไว้

นางสาวพรรณทิพย์ อาบสุวรรณ

ผู้จัดทำ

สารบัญ

เรื่อง

ภาษีที่ดินและสิ่งปลูกสร้าง

ภาษีป้าย

หน้า

๑ - ๔

๕ - ๙

ภาษีที่ดินและสิ่งปลูกสร้าง

กำหนดระยะเวลาในการชำระภาษี เดือนกุมภาพันธ์ – เมษายนของทุกปี

ภาษีที่ดินและสิ่งปลูกสร้าง หมายถึง ที่ดินหมายความว่าพื้นดิน พื้นที่เป็นภูเขา พื้นที่เป็นน้ำ สิ่งปลูกสร้าง หมายความว่า โรงเรือน อาคาร ตึก หรือสิ่งปลูกสร้างอย่างอื่น ที่บุคคลอาจเข้าอยู่ อาศัยหรือใช้สอยได้ หรือที่ใช้เป็นที่เก็บสินค้า หรือประกอบการอุตสาหกรรม หรือพาณิชย์กรรม ซึ่งบุคคลธรรมดา หรือนิติบุคคล เป็นเจ้าของที่ดิน หรือสิ่งปลูกสร้าง หรือเป็นผู้ครอบครองหรือทำ ประโยชน์ในที่ดินหรือสิ่งปลูกสร้าง อันเป็นทรัพย์สินของรัฐ ซึ่งเป็นผู้มีหน้าที่เสียภาษีตามพระราชบัญญัตินี้ และให้หมายความรวมถึงผู้มีหน้าที่ที่เสียภาษีแทนผู้เสียภาษีตามพระราชบัญญัตินี้ด้วย (มาตรา ๕)

ที่ดิน หมายความว่า พื้นดิน และให้หมายความรวมถึงพื้นที่ที่เป็นภูเขาหรือที่มีน้ำด้วย

สิ่งปลูกสร้าง หมายความว่า บุคคลธรรมดาหรือนิติบุคคลซึ่งเป็นเจ้าของที่ดินหรือสิ่งปลูกสร้างหรือเป็นผู้อยู่อาศัยหรือใช้สอยได้ หรือที่ใช้เป็นที่เก็บสินค้าหรือประกอบการอุตสาหกรรมหรือ พาณิชยกรรม และให้หมายความรวมถึง ห้องชุดหรือแพที่บุคคลอาจใช้อาศัยได้หรือที่มิไว้เพื่อหาผลประโยชน์ด้วย

ห้องชุด หมายความว่า ห้องชุดตามกฎหมายว่าด้วยอาคารชุดที่ได้ออกหนังสือแสดงกรรมสิทธิ์ห้องชุดแล้ว

ผู้มีหน้าที่เสียภาษีที่ดินและสิ่งปลูกสร้าง

ผู้ที่เป็นเจ้าของหรือครอบครองที่ดินหรือสิ่งปลูกสร้างอยู่ในวันที่ ๑ มกราคมของปีใดเป็นผู้มีหน้าที่เสียภาษีสำหรับปีนั้น ตามที่กำหนดในพระราชบัญญัตินี้ (มาตรา ๙ วรรคหนึ่ง)

กำหนดระยะเวลาแจ้งการประเมินและผู้เสียภาษีชำระภายในเดือนเมษายน

ให้ผู้บริหารแต่งตั้งเจ้าพนักงานสำรวจและประกาศกำหนดระยะเวลาสำรวจที่ดินและสิ่งปลูกสร้าง จัดทำบัญชีรายการที่ดินและสิ่งปลูกสร้าง ประกาศบัญชีรายการที่ดินและสิ่งปลูกสร้าง ประชาชนตรวจสอบรายการที่ดินและสิ่งปลูกสร้างเพื่อแก้ไข ภายในเดือนพฤษภาคม – พฤศจิกายนของทุกปี

หลักฐานที่ต้องนำไปแสดงเพื่อชำระภาษีที่ดินและสิ่งปลูกสร้าง

๑. บัตรประจำตัวประชาชน
๒. สำเนาทะเบียนบ้าน
๓. หลักฐานที่แสดงถึงการเป็นเจ้าของที่ดินตามที่กฎหมายกำหนด เช่นโฉนด, น.ส.๓, สค๑ ฯ
๔. หนังสือรับรองห้างหุ้นส่วนบริษัท
๕. หนังสือมอบอำนาจกรณีให้ผู้อื่นมาทำการแทน

ขั้นตอนการชำระภาษีที่ดินและสิ่งปลูกสร้าง

๑. เจ้าพนักงานแจ้งการประเมินภาษีโดยส่งแบบประเมินภาษีให้แก่ผู้เสียภายในเดือนกุมภาพันธ์
๒. การแจ้งการประเมินภาษีและแบบประเมินภาษี ให้เป็นตามรัฐมนตรีว่าการกระทรวงมหาดไทย กำหนดรายการที่ดินหรือสิ่งปลูกสร้าง ราคาประเมินทุนทรัพย์ อัตราภาษี จำนวนภาษีที่ต้องชำระ
๓. การประเมินภาษีให้พนักงานประเมินมีอำนาจเรียกผู้เสียภาษีหรือบุคคลซึ่งเกี่ยวข้องมาให้ถ้อยคำ หรือส่งเอกสารหรือหลักฐานอื่นใดมาเพื่อตรวจภายในระยะเวลาที่กำหนด โดยจะต้องมีหนังสือแจ้งให้บุคคลดังกล่าวทราบล่วงหน้าไม่น้อยกว่า ๗ วัน
๔. การส่งคำสั่งเป็นหนังสือ หนังสือแจ้งการประเมินหรือหนังสืออื่น (เช่นการแจ้งเตือน ให้เจ้าหน้าที่ส่งให้แก่ผู้รับโดยตรงหรือส่งทางไปรษณีย์ลงทะเบียนตอบรับ หรือให้ส่ง ณ ภูมิลำเนา หรือถิ่นที่อยู่ หรือสถานที่ทำการของบุคคลนั้น ในระหว่างเวลาพระอาทิตย์ขึ้นถึงพระอาทิตย์ตก หรือในเวลาทำการของบุคคลนั้น ถ้าไม่พบผู้รับ ณ ภูมิลำเนาหรือถิ่นที่อยู่หรือสถานที่ทำการของผู้รับ จะส่งให้แก่บุคคลใดซึ่งบรรลุนิติภาวะแล้ว และอยู่ ณ ภูมิลำเนาหรือถิ่นที่อยู่สถานที่ทำการที่ปรากฏว่าเป็นของผู้รับนั้นก็ได้
๕. มีการประเมินผิดพลาดหรือไม่ครบถ้วน ให้องค์กรปกครองส่วนท้องถิ่นมีอำนาจทบทวน ประเมินภาษีให้ถูกต้องตามที่ผู้เสียภาษีมีหน้าที่ต้องเสียได้ การทบทวนการประเมินใหม่จะกระทำมิได้ เมื่อพ้น ๓ ปีนับแต่วันสุดท้ายแห่งกำหนดเวลาการชำระภาษีตามพระราชบัญญัตินี้
๖. กำหนดเวลาการชำระภาษีหรือแจ้งรายการต่าง ๆ หรือกำหนดเวลาการคัดค้านการประเมินภาษีตามที่กำหนดไว้ในพระราชบัญญัติถ้าผู้มีหน้าที่ต้องปฏิบัติตามกำหนดเวลา ดังกล่าว เหตุจำเป็นจนไม่สามารถจะปฏิบัติตามกำหนดเวลาได้ ให้ยื่นคำร้องขยายหรือเลื่อน กำหนดเวลาสิ้นสุดลง เมื่อผู้บริหารท้องถิ่นพิจารณาเห็นเป็นการสมควร จะให้ขยายหรือให้เลื่อน กำหนดเวลาออกไปอีกตามความจำเป็นแก่กรณีก็ได้
๗. ให้ผู้เสียภาษีชำระภาษีตามแบบแจ้งการประเมินภาษี ภายในเดือนเมษายนของทุกปี ณ องค์การบริหารส่วนตำบลถ้ากระต่ายทอง สำหรับที่ดินและสิ่งปลูกสร้างที่อยู่ในเขตตำบลถ้ากระต่ายทอง
๘. การชำระภาษีให้ถือว่าวันที่พนักงานเก็บภาษีลงลายมือชื่อให้ใบเสร็จรับเงินวันที่ชำระภาษี
๙. ผู้ชำระภาษีสามารถชำระภาษีโดยทางไปรษณีย์ลงทะเบียนตอบรับหรือโดยการชำระ ผ่านธนาคาร หรือโดยวิธีอื่นใดนั้น ตามที่รัฐมนตรีว่าการกระทรวงมหาดไทยประกาศกำหนด

เงินเพิ่ม

ภาษีที่มีได้ชำระภายในเวลาที่กำหนด ให้ถือเป็นภาษีค้างชำระ มีหนังสือแจ้งเตือนผู้ชำระ ภาษีค้างชำระ ภายในเดือนพฤษภาคมของทุกปี เพื่อให้มาชำระภาษีค้างชำระ พร้อมทั้งเบี้ยปรับ และเงินเพิ่มร้อยละ ๔๐ ของจำนวนภาษีค้างชำระ เว้นแต่ผู้เสียภาษีได้ชำระภาษีก่อนจะได้รับ หนังสือแจ้งเตือน ให้เสียเบี้ยปรับ ร้อยละ ๑๐ ของจำนวนภาษีค้างชำระ การชำระภาษีตาม พระราชบัญญัตินี้ อาจขอม่อนชำระเป็นงวด งวดละ เท่า ๆ กัน ก็ได้ จำนวนงวดและจำนวนเงินภาษี ขั้นต่ำที่จะมีสิทธิผ่อนชำระ รวมทั้งหลักเกณฑ์และวิธีการในการผ่อนชำระให้ เป็นไปตามที่กำหนดใน กฎกระทรวง กรณีที่ผู้เสียภาษีที่ขอม่อนชำระ ไม่ชำระภาษีตามระยะเวลา ที่กำหนดในการผ่อนชำระ ให้ผู้เสียภาษีหมดสิทธิที่จะผ่อนชำระ และต้องเสียเงินเพิ่มอีกร้อยละ ๑ ต่อเดือน กรณีที่ต้องมีการชำระภาษีเพิ่มเติมให้องค์กรปกครองส่วนท้องถิ่นแจ้งการประเมินภาษีใหม่และส่งแบบประเมินภาษี ให้แก่ผู้เสียภาษีและผู้เสียภาษีชำระภาษีที่ต้องเพิ่มเติมภายใน ๓๐ วันนับแต่วันที่ได้รับแจ้ง ประเมิน

บทกำหนดโทษตามพระราชบัญญัติภาษีที่ดินและสิ่งปลูกสร้าง

๑. เมื่อพ้น ๙๐ วันแต่วันที่ได้รับหนังสือแจ้งเตือนดังกล่าวแล้วให้ผู้บริหารท้องถิ่นมีอำนาจ ออกคำสั่ง เป็นหนังสือยึด आयัด และขายทอดตลาดทรัพย์สินของผู้เสียภาษีเพื่อนำเงินมาชำระภาษี ค่าชำระเบี้ยปรับ เงินเพิ่ม และค่าใช้จ่ายได้อันเนื่องมาจากการ ยึด आयัด และขายทอดตลาด ทรัพย์สินนั้นได้ แต่ห้ามมิให้ยึด หรือ आयัดทรัพย์สินของผู้เสียภาษีเกินกว่าความจำเป็นที่จะชำระ ภาษีค้างชำระ เบี้ยปรับ และเงินเพิ่มและค่าใช้จ่าย

๒. เพื่อประโยชน์ในการยึดหรืออายัดทรัพย์สิน ให้ผู้บริหารท้องถิ่นหรือเจ้าหน้าที่ซึ่งได้รับมอบหมายจาก ผู้บริหารท้องถิ่นมีอำนาจเรียกผู้เสียภาษีมาให้ถ้อยคำสั่งให้ผู้เสียภาษีนำบัญชีเอกสาร หรือหลักฐานอื่นอันจำเป็น แก่การจัดเก็บภาษีค้างชำระมาตรวจสอบ

๓. ออกคำสั่งเป็นหนังสือให้เจ้าหน้าที่ทำการตรวจสอบ ค้น หรือยึดบัญชี เอกสารหรือ หลักฐานอื่นของ ผู้เสียภาษีเข้าไปในที่ดินและสิ่งปลูกสร้างหรือสถานที่อื่นที่เกี่ยวข้องในระหว่างเวลา พระอาทิตย์ขึ้นถึง พระอาทิตย์ตกหรือในเวลาทำการของสถานที่นั้นเพื่อสอบถามบุคคลใด ๆ การดำเนินการต้องใช้เวลาล่วงหน้า ไม่น้อยกว่า ๗ วันนับแต่วันที่ได้รับหนังสือเรียนคำสั่งและการออกคำสั่งและทำการต้องเป็นไปตามระเบียบ ที่รัฐมนตรีว่าการกระทรวงมหาดไทยกำหนด

การอุทธรณ์

ถ้าผู้เสียภาษีรายใดได้รับแจ้งการประเมินแล้ว เห็นว่าการประเมินนั้นไม่ถูกต้องมีสิทธิ คัดค้านและขอให้ ผู้บริหารท้องถิ่นพิจารณาทบทวนการประเมินหรือเรียกเก็บภาษีได้

- ผู้เสียภาษียื่นคำร้องต่อผู้บริหารท้องถิ่นภายใน ๓๐ วัน นับแต่ได้รับแจ้งการประเมินหรือ เรียกเก็บ ภาษี
- ผู้บริหารท้องถิ่นต้องพิจารณาคำร้องของผู้เสียภาษีให้แล้วเสร็จภายใน ๖๐ วันนับแต่วันที่ได้รับ คำร้องดังกล่าว และแจ้งส่งพร้อมด้วยเหตุผลเป็นหนังสือไปยังผู้เสียภาษีโดยไม่ชักช้า กรณีที่ผู้บริหารท้องถิ่น พิจารณาคำร้องของผู้เสียภาษีไม่แล้วเสร็จภายในระยะเวลาดังกล่าว ให้ถือว่าผู้บริหารท้องถิ่นเห็นชอบกับคำร้อง ของผู้เสียภาษี

การขอคืนภาษีที่ดินและสิ่งปลูกสร้าง

กำหนดให้ผู้เสียภาษีโดยไม่มีหน้าที่ต้องเสียภาษีเกินกว่าจำนวนที่ต้องเสีย ไม่ว่าโดยความผิดพลาดของ ตนเองหรือจากการประเมินขององค์กรปกครองส่วนท้องถิ่น ผู้นั้นมีสิทธิได้รับเงินคืน โดยการขอรับเงินคืน ให้ยื่นคำร้องต่อผู้บริหารท้องถิ่นตามแบบที่รัฐมนตรีว่าการกระทรวงมหาดไทยประกาศ กำหนดภายใน ๓ ปี นับแต่วันที่ชำระ ในการนี้ให้ยื่นคำร้องส่งเอกสาร หลักฐานหรือคำชี้แจงใด ๆ ประกอบคำร้องด้วย

แผนภูมิขั้นตอนการจัดเก็บภาษีที่ดินและสิ่งปลูกสร้าง



ภาษีป้าย

๑. วัตถุประสงค์ในการจัดทำคู่มือขั้นตอนการจัดเก็บรายได้

เพื่อให้ผู้ปฏิบัติงานที่เกี่ยวข้องกับการจัดเก็บรายได้ ได้รับทราบ เข้าใจถึงกระบวนการ ขั้นตอนการจัดเก็บรายได้ เพิ่มมากขึ้น และสามารถนำไปใช้เป็นแนวทางประกอบการปฏิบัติงาน ได้อย่างถูกต้องเป็นไปตามระเบียบ ข้อกฎหมายอย่างถูกต้อง ในแนวทางเดียวกัน

๒. ขอบข่าย

กระบวนการจัดเก็บรายได้ที่ท้องถิ่นจัดเก็บเอง มีหลายประเภท เช่น ภาษีต่าง ๆ ได้แก่ ภาษีป้าย ภาษีที่ดินและสิ่งปลูกสร้าง ค่าธรรมเนียมจัดเก็บมูลฝอย ค่าธรรมเนียมควบคุมอาคาร ใบอนุญาตและค่าธรรมเนียมอื่น ๆ เป็นต้น

ดังนั้นเพื่อให้เห็นภาพรวมทำความเข้าใจได้ง่ายยิ่งขึ้น คู่มือนี้จะเป็นการสรุปขั้นตอนหลักๆ และรายละเอียดในการจัดเก็บรายได้ที่เกี่ยวข้อง โดยการจัดทำเป็นแผน และขั้นตอนการ ดำเนินงานให้สอดคล้องเชื่อมโยง ตามข้อกำหนดของกฎหมาย หลักเกณฑ์ ระเบียบ หนังสือสั่งการ ของหน่วยงานที่กำกับดูแล

๓. คำศัพท์และคำนิยาม

ภาษีป้าย หมายถึง ภาษีที่จัดเก็บจากป้ายแสดงชื่อ ยี่ห้อ หรือเครื่องหมายที่ใช้ในการ ประกอบการค้า หรือประกอบกิจการอื่นเพื่อหารายได้ หรือโฆษณาการค้า หรือกิจการอื่นเพื่อหารายได้ไม่ว่าจะแสดงหรือโฆษณาไว้ที่วัตถุใด ๆ ด้วยอักษรภาพหรือเครื่องหมายที่เขียนแกะสลัก จารึกหรือทำให้ปรากฏด้วยวิธีอื่น

๔. ผู้มีหน้าที่เสียภาษีป้าย

คือ เจ้าของป้ายหรือผู้ครอบครองป้ายในกรณีไม่มีผู้อื่นยื่นแบบแสดงรายการภาษีป้าย หรือ เมื่อพนักงานเจ้าหน้าที่ไม่อาจหาตัวเจ้าของป้ายนั้นได้ ให้ถือว่าผู้ครอบครองป้ายนั้นเป็นผู้มีหน้าที่เสียภาษีป้ายนั้นได้ ให้ถือว่าผู้ครอบครองป้ายนั้นเป็นผู้มีหน้าที่เสียภาษี ถ้าไม่อาจหาตัวผู้ครอบครองป้ายนั้นได้ให้ถือว่าเจ้าของหรือผู้ครอบครองอาคาร หรือที่ดินป้ายนั้นติดตั้ง หรือแสดงอยู่เป็นผู้มีหน้าที่เสียภาษีป้ายตามลำดับ

อัตราภาษีป้าย

		บัญชีท้าย พ.ร.บ.	กฎกระทรวง (ฉ.5) พ.ศ. 2535	กฎกระทรวงกำหนดอัตราภาษีป้าย พ.ศ. 2563
ประเภท 1 อักษรไทยล้วน	▶	10	3	(ก) ข้อความเคลื่อนที่/เปลี่ยนได้ 10
				(ข) ข้อความไม่เคลื่อนที่/เปลี่ยนไม่ได้ 5
ประเภท 2 อักษรไทยปนกับ ต่างประเทศ/ภาพ/ เครื่องหมายอื่น	▶	100	20	(ก) ข้อความเคลื่อนที่/เปลี่ยนได้ 52
				(ข) ข้อความไม่เคลื่อนที่/เปลี่ยนไม่ได้ 26
ประเภท 3 ไม่มีอักษรไทย/ อักษรไทยอยู่ใต้/ ต่ำกว่าต่างประเทศ	▶	200	40	(ก) ข้อความเคลื่อนที่/เปลี่ยนได้ 52
				(ข) ข้อความไม่เคลื่อนที่/เปลี่ยนไม่ได้ 50

เอกสารหลักฐานที่นำมาใช้ในการติดต่อ

๑. สำเนาทะเบียนบ้าน บัตรประจำตัวประชาชน
๒. สำเนาหนังสือรับรองสำนักทะเบียนหุ้นส่วนบริษัท
๓. รายละเอียดเกี่ยวกับป้าย ทั้งลักษณะข้อความ ภาพขนาดรูปร่าง และรูปตัวของป้าย (ถ้ามี)
๔. สถานที่ติดตั้งหรือแสดงป้าย
๕. หนังสือมอบอำนาจพร้อมติดอากร (กรณีมอบอำนาจ)

กำหนดเวลายื่นแบบแสดงรายการเพื่อเสียภาษีป้าย

- เจ้าของป้ายยื่นแบบแสดงรายการภาษีป้าย (ภ.ป.๑) ภายในเดือนมีนาคมของทุกปี
- ในกรณีที่ติดตั้งหรือแสดงป้ายภายหลังเดือนมีนาคมหรือติดตั้งหรือแสดงป้ายใหม่แทนป้ายเดิม หรือเปลี่ยนแปลงแก้ไขป้ายอันเป็นเหตุให้ต้องเสียภาษีป้ายเพิ่มขึ้น ให้เจ้าของป้ายยื่นแบบแสดงรายการภาษีป้าย ภายใน ๑๕ วัน นับแต่วันติดตั้งหรือแสดงป้าย หรือนับแต่วันเปลี่ยนแปลง แก้ไขแล้วแต่กรณี

การชำระภาษี

- ให้เจ้าของป้ายชำระภาษีป้ายภายใน ๑๕ วัน นับแต่วันที่ได้รับการประเมิน
- ป้ายที่เริ่มติดตั้ง หรือแสดงในปีแรกให้เสียภาษีป้าย ตั้งแต่วันที่ติดตั้ง จนถึงงวดสุดท้าย ของปี (คิดภาษีป้ายเป็นรายงวด งวดละ ๓ เดือน)

งวด ๑ มกราคม – มีนาคม	= ๑๐๐ %
งวด ๒ เมษายน – มิถุนายน	= ๗๕ %
งวด ๓ กรกฎาคม – กันยายน	= ๕๐ %
งวด ๔ ตุลาคม – ธันวาคม	= ๒๕ %

เงินเพิ่ม

- ไม่ยื่นแบบแสดงรายการภาษีป้ายภายในกำหนดให้เสียเงินเพิ่มร้อยละ ๑๐ ของค่าภาษี
- ยื่นแบบแสดงรายการภาษีป้ายไม่ถูกต้อง ทำให้จำนวนเงินที่จะต้องเสียภาษีป้ายลดน้อยลงให้เสียเงินเพิ่มร้อยละ ๑๐ ของค่าภาษีป้ายที่ประเมินเพิ่มเติม
- ไม่ชำระภาษีป้ายภายในเวลาที่กำหนด ให้เสียเงินเพิ่มร้อยละ ๒ ต่อเดือนของค่าภาษีป้าย

ขั้นตอนการเสียภาษีป้าย

๑. ขั้นตอนการเสียภาษีป้าย ป้ายเดิม (กรณีปกติ)

- ๑.๑ เอกสารที่ต้องใช้ในการติดต่อ
 - ใบเสร็จรับเงินของปีที่ผ่านมา
 - สำเนาบัตรประจำตัวประชาชน
 - ทะเบียนพาณิชย์ หรือหนังสือรับรองการจดทะเบียน
 - แผนที่ตั้งพอสั่งเซป
 - หนังสือมอบอำนาจ (กรณีไม่สามารถมาติดต่อด้วยตนเอง)
- ๑.๒ ขั้นตอนการให้บริการ
 - ยื่นแบบประเมินภาษี
 - ตรวจสอบเอกสารเพื่อประเมินภาษี
 - ออกใบเสร็จรับเงิน

๒. ขั้นตอนการเสียภาษีป้าย ป้ายเดิม (กรณีเอกสารไม่ชัดเจนครบถ้วน)

- ๒.๑ เอกสารที่ต้องใช้ในการติดต่อ
- ๒.๒ ขั้นตอนการให้บริการ
 - ยื่นแบบประเมินภาษี
 - ตรวจสอบ
 - ขอเอกสารหลักฐานเพิ่มเติม ออกสำรวจตรวจสอบป้าย
 - คำนวณค่าภาษี แจ้งให้ผู้ยื่นเสียภาษีทราบ
 - ออกใบเสร็จรับเงิน
- ๒.๓ ระยะเวลาดำเนินการ
 - โดยประมาณ ๑ วันทำการ

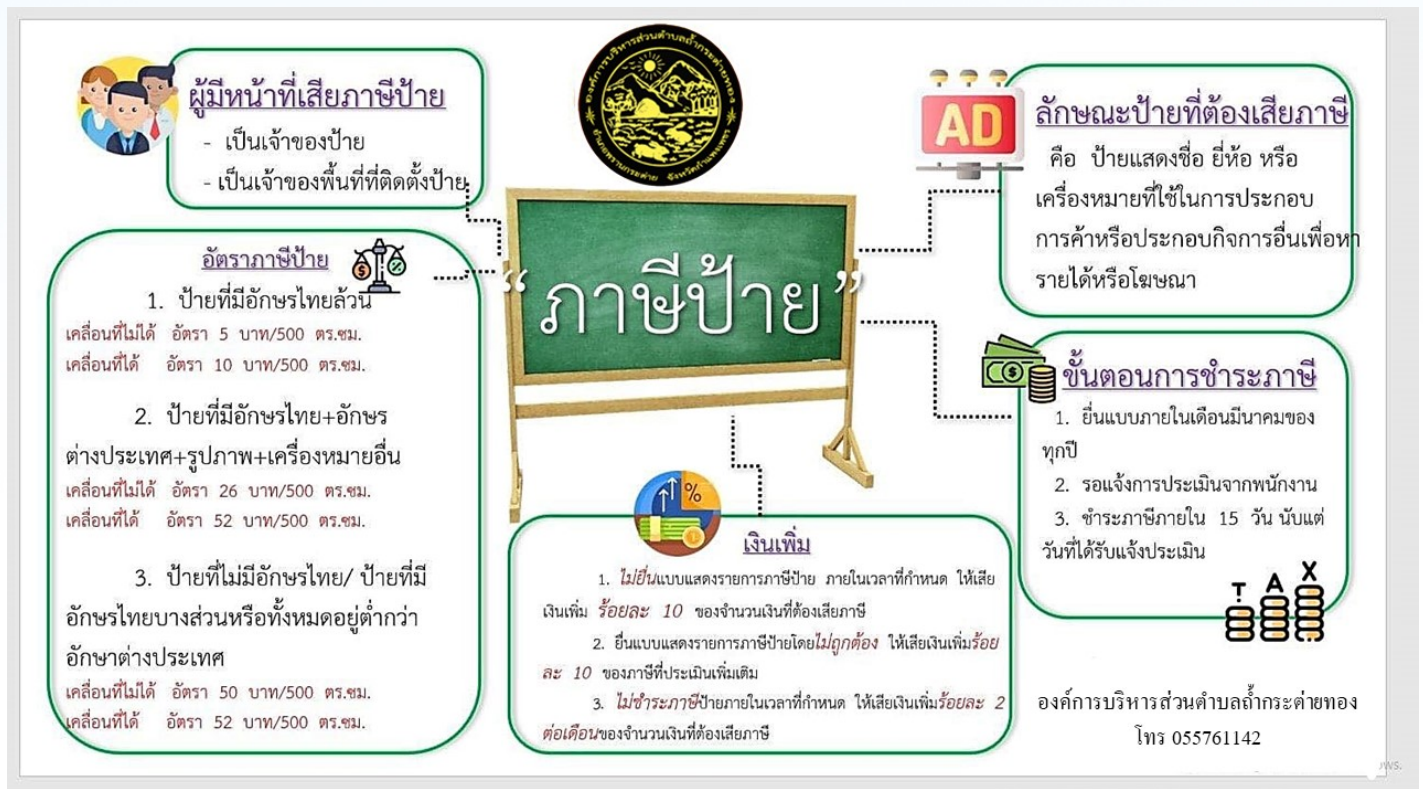
๓. ขั้นตอนการเสียภาษีป้าย ป้ายใหม่

๓.๑ เอกสารที่ต้องใช้การติดต่อ

- สำเนาบัตรประจำตัวประชาชน
- สำเนาทะเบียนบ้าน
- ทะเบียนพาณิชย์ หรือหนังสือรับรองการจดทะเบียน
- แผนที่ตั้งพอสั่งเซป
- หนังสือมอบอำนาจ (กรณีไม่สามารถมาติดต่อด้วยตนเอง)

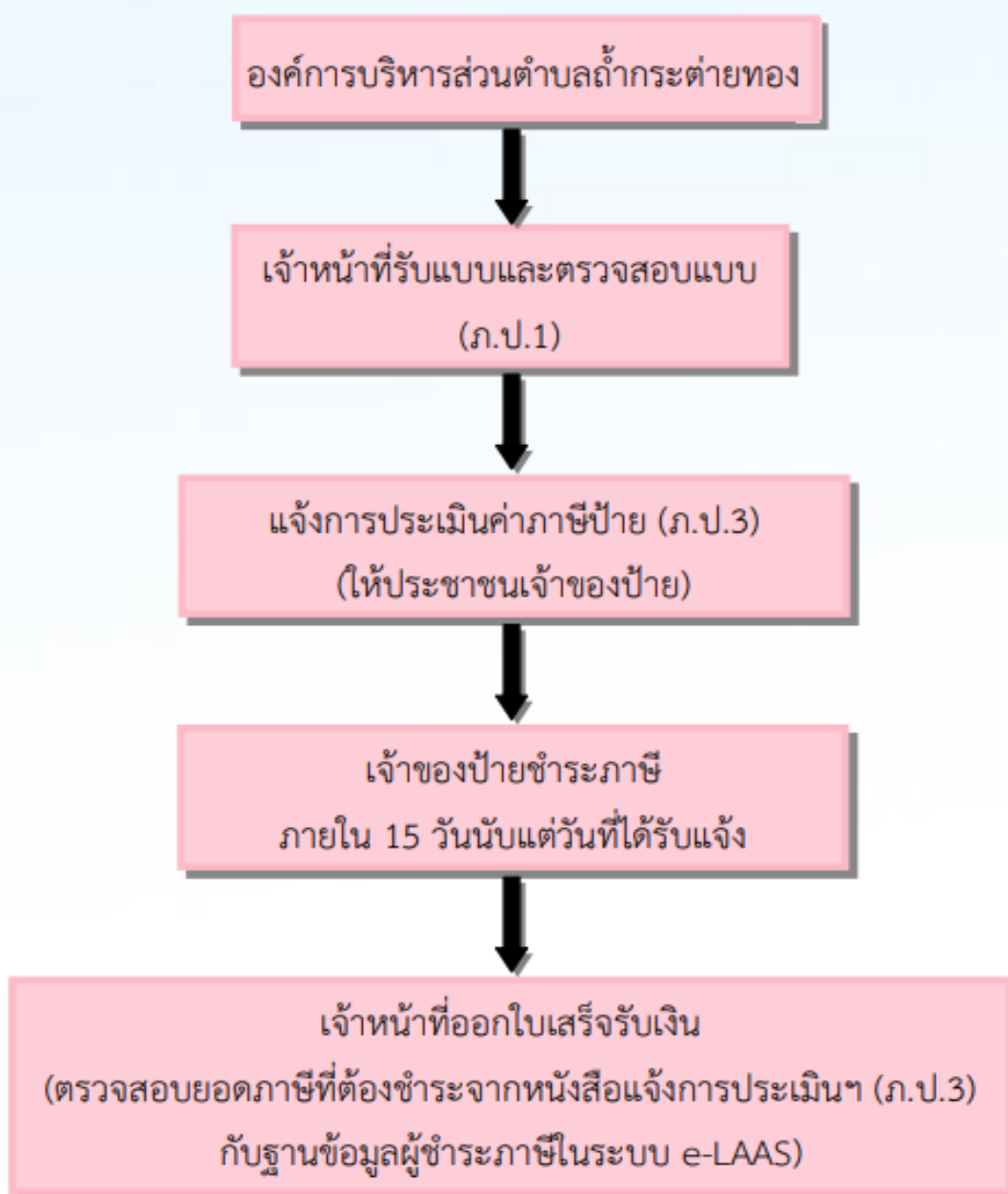
๓.๒ ขั้นตอนการให้บริการ

- ยื่นแบบประเมินภาษี
- ตรวจสอบ
- ขอเอกสารหลักฐานเพิ่มเติม ออกสำรวจตรวจสอบป้าย
- คำนวณค่าภาษี แจ้งให้ผู้ยื่นเสียภาษีทราบ
- ออกใบเสร็จรับเงิน



ขั้นตอนการชำระภาษี

ยื่นแบบภายในเดือนมกราคม - เดือนมีนาคม ของทุกปี



กฎหมายที่เกี่ยวข้อง

- พระราชบัญญัติภาษีที่ดินและสิ่งปลูกสร้าง พ.ศ. ๒๕๖๒
- กฎกระทรวงกำหนดหลักเกณฑ์และวิธีการประกาศราคาประเมินทุนทรัพย์ อัตราภาษี และรายละเอียดอื่นในการจัดเก็บภาษีที่ดินและสิ่งปลูกสร้าง พ.ศ. ๒๕๖๒
- กฎกระทรวงการผ่อนชำระภาษีที่ดินและสิ่งปลูกสร้าง พ.ศ. ๒๕๖๒
- ประกาศกระทรวงมหาดไทย เรื่อง การดำเนินการตรามพระราชบัญญัติภาษีที่ดินและสิ่งปลูกสร้าง พ.ศ. ๒๕๖๒
- พระราชบัญญัติภาษีป้าย พ.ศ. ๒๕๑๐ แก้ไขเพิ่มเติมถึง (ฉบับที่ ๒) พ.ศ. ๒๕๓๔
- กฎกระทรวงกำหนดอัตราภาษีป้าย พ.ศ. ๒๕๖๓